



**CHAMBRE  
D'AGRICULTURE  
DRÔME**

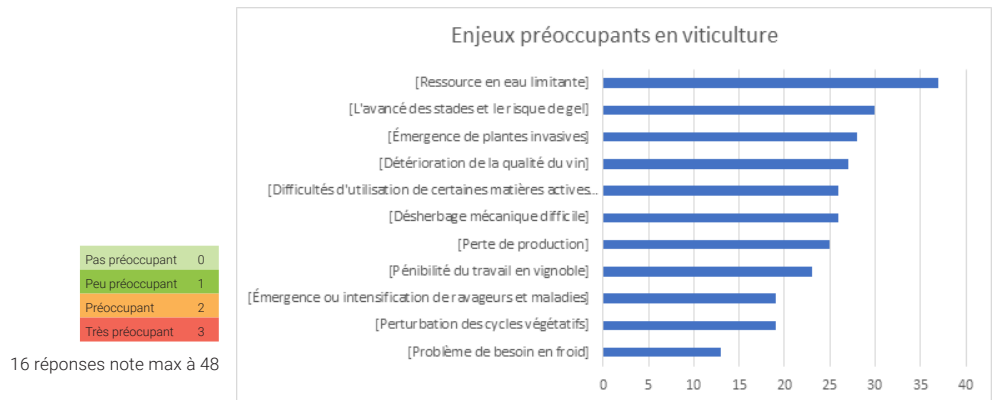
## IMPACTS DU CHANGEMENT CLIMATIQUE ET LEVIERS D'ADAPTATION EN VITICULTURE

Ce document a pour objectif de synthétiser les impacts du changement climatique et les leviers possibles d'adaptation pour la filière viticole sur le département de la Drôme. Ils sont issus de travaux conduits en interne et des rencontres filières, Communautés de communes ou d'agglomération, Parcs naturels régionaux et agriculteurs menés par la Chambre d'agriculture de la Drôme depuis 3 ans. En fin de document, es actions menées par la Chambre d'agriculture de la Drôme en lien avec l'adaptation des exploitations viticoles face au changement climatique sont listées.

### RÉSULTATS DES RENCONTRES ET DES ENQUÊTES FILIÈRES

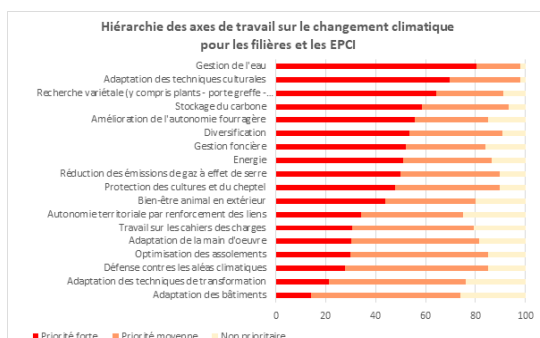
À la suite des rencontres avec les viticulteurs, la Chambre d'agriculture de la Drôme a soumis un questionnaire permettant de relever les enjeux prioritaires concernant l'impact du changement climatique sur la production. Une quarantaine d'agriculteurs y ont répondu et ont pu classer les enjeux en différentes catégories (pas préoccupant, peu préoccupant, préoccupant, très préoccupant).

Les réponses de la quinzaine de viticulteurs sont transcrites en valeur et présentées dans le graphique ci-dessous.

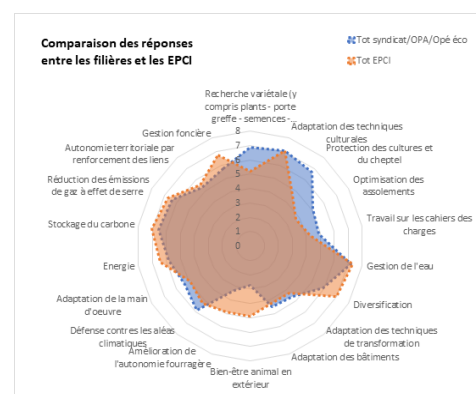


Parallèlement, la Chambre d'agriculture de la Drôme a rencontré les acteurs économiques et techniques des filières ainsi que les EPCI tout au long de l'année 2021. A l'issue, elle a proposé un questionnaire de priorités de travail selon les conclusions de ces rencontres.

L'axe prioritaire de travail est la gestion de l'eau. Mais d'autres sujets sont importants.



La hiérarchie des axes de travail est différente entre les filières et les EPCI.



## LES PRINCIPAUX ENJEUX FACE AU CHANGEMENT CLIMATIQUE EN VITICULTURE

Les fortes chaleurs et les sécheresses ont un impact important sur la qualité de la production et le rendement.

En effet, on remarque :

- une avancée de la date de débourrement et une augmentation des risques de gelée printanière ;
- une avancée de la période de maturité, une augmentation de la teneur en sucre, une baisse de l'acidité de la récolte, une modification du profil aromatique ;
- un risque de sécheresse accru, un affaiblissement des souches, des risques accrus de brûlures, folletage, une baisse de rendements.

### Gestion de l'eau : préserver la ressource, travailler l'évolution des cahiers des charges

Dans de nombreux vignobles, l'irrigation est interdite, sauf si des demandes sont faites à l'INAO par dérogation par les syndicats d'appellation si un stress hydrique est avéré. Cette interdiction est inscrite dans les cahiers des charges des AOC notamment. Des réflexions sont à mener sur ces cahiers des charges pour en modifier le contenu sur l'irrigation, voire d'autres pratiques culturales pour les accorder avec les contraintes du changement climatique. Ces questions doivent remonter à l'INAO pour faire évoluer la réglementation.

Il est important de travailler sur une gestion collective de l'eau, de privilégier l'irrigation collective et de respecter les volumes prélevables sur les secteurs en déficit quantitatif. Des réseaux d'irrigation collectifs existent depuis les années 60. Ces réseaux ont été mis en place pour l'arboriculture, mais certains sont sous-utilisés aujourd'hui. Il est important de les maintenir en bon état, voire d'augmenter le périmètre irrigué quand cela est possible

### L'avancée des stades et le risque de gel

Probabilité de gel entre le 01/02 et le 30/04 par décade - DIE									
DRIAS le futur du climat CNRM 2020 Aladin 6,3 RCP 8.5									
Mois	Février			Mars			Avril		
décade	1	2	3	1	2	3	1	2	3
date	1/2 - 10/2	11/2 - 20/2	21/2 - 28/2	1/3 - 10/3	11/3 - 20/3	21/3 - 31/3	1/4 - 10/4	11/4 - 20/4	21/4 - 30/4
<b>1976 - 2005</b>	97%	97%	93%	87%	77%	77%	73%	47%	7%
<b>2021 - 2050</b>	100%	83%	83%	77%	47%	50%	40%	17%	7%
<b>2071 - 2100</b>	73%	70%	53%	43%	33%	27%	3%	3%	0%

Malgré un nombre de jours de gel par an en diminution dû à l'élévation des températures moyennes, on assiste à une précocité phénologique. Le débourrement de la vigne apparait de plus en plus précocement dû à des hivers de moins en moins rigoureux. De ce fait, les gels printaniers (ou tardifs) touchent les bourgeons et/ou les jeunes fleurs arrivés précocement et peuvent impacter très fortement la production.

Pour lutter à court terme contre les potentiels dégâts que peuvent provoquer les gels tardifs, des investissements importants sont à prévoir : (tours anti-gel, aspersion, bougies, ...). D'autre part, des outils d'aide à la décision pour mieux prévenir les épisodes de gel et aider au pilotage des moyens de lutte, sont à développer. Ils répondraient à un vrai besoin de la filière.

Les pratiques culturales (date de taille, méthode de taille, matériel végétal utilisé...) peuvent aussi permettre de limiter les dégâts liés aux gelées par le décalage du débourrement.



## Leviers d'adaptation

Pour s'adapter aux aléas climatiques, les techniques culturales doivent être ajustées (taille, surface foliaire, écimage, rognage, effeuillage). D'autre part, la couverture du sol (enherbement, paillage, apport de matières organiques, engrais verts) est un levier d'adaptation permettant d'augmenter la réserve utile en eau des sols. L'irrigation est aussi un levier. L'ombrage (par des filets ou de l'agroforesterie) peut aussi être un levier d'adaptation. Enfin, les pratiques œnologiques doivent aussi être ajustées : teneur en éthanol, ajustement des pH, sélection des levures.

À moyen terme, un travail sur le matériel végétal (cépage, clones, porte-greffes) doit être encouragé. En effet, l'implantation de cépages plus tardifs accompagnés de porte-greffes résistants au stress hydrique et thermique, sera un levier d'adaptation important. Il s'agit non seulement de travaux techniques mais aussi d'évolutions réglementaires dans le cas des AOC.

D'autre part, à long terme, la relocalisation de la production pourrait être envisagée en s'implantant sur des coteaux exposés au nord, davantage en altitude, ou encore sur d'autres territoires plus au nord.

## Diversification

La diversification en vigne est également une modalité importante d'adaptation. Elle est déjà mise en œuvre sur de nombreuses exploitations diversifiées. Mais dans certaines zones d'AOC, la vigne prédomine et est parfois exclusive. Ceci peut fragiliser les exploitations en cas d'aléas climatiques intenses.





# FORMATIONS ET ACTIONS DE LA CHAMBRE D'AGRICULTURE DE LA DRÔME EN LIEN AVEC L'ADAPTATION AU CHANGEMENT CLIMATIQUE

Cultures	Actions	Localisation	Contact Chambre d'agriculture de la Drôme
Diagnostic	Participation au projet ClimAXXI pour la Drôme - évaluation et calculs d'indicateurs climatiques et agro-climatiques pour les filières arbo et viti sur la base des données prospectives du GIEC	Département	Alice VÉLU 07-84-56-38-65
Diagnostic	Participation au projet Climacoach - construction d'un outil de diagnostic de vulnérabilité des exploitations face au changement climatique - plan d'action et conseils	France	Alice VÉLU 07-84-56-38-65
Matériel végétal	PEPIT ONAURAVITCHAU - suivi d'une collection d'étude - clones de Muscats à petits grains rouges	Appellation Clairette de Die	Isabelle MEJEAN 06 22 42 53 87
Matériel végétal	PEPIT ONAURAVITCHAU - suivi d'une collection d'étude - clones de Marsanne et de Roussanne	Nord Drôme	Isabelle MEJEAN 06 22 42 53 87
Irrigation	PEPIT ONAURAVITCHAU - 3 modalités irrigation (g à g quotidien, g à g hebdo, aspersion + témoin) et suivi de sondes tensiométriques	Nord Drôme	Isabelle MEJEAN 06 22 42 53 87
Filets anti-grêle + ombrage	PEPIT ONAURAVITCHAU	Nord Drôme	M Isabelle MEJEAN 06 22 42 53 87
Agroforesterie/Ombrage	Vigne Climat'ic, parcelle installée en 2021 pour tester de nouvelles formes de vignobles adaptées au CC.	Ferme expérimentale d'Etoile sur Rhône - plateforme TAB	Mathilde CARRA 06 07 36 41 41
Haies	Conseil à la plantation de haies (choix des essences, technique de plantation, financement)	Drôme	Aline BUFFAT 06 68 43 94 86
Adaptation/Technique	Conseil individuel et collectif (ZOOMS Viti Nord, Sud et Diois) vers : - une gestion de l'enherbement qui permet de réduire les besoins en eau - des travaux en vert ou pratiques culturales qui permettent d'atténuer les effets des fortes chaleurs et de la sécheresse - des pratiques de taille permettant de limiter les effets des gels printaniers	Drôme	Isabelle MEJEAN 06 22 42 53 87
Irrigation	Conseil collectif diffusé dans le ZOOM VITI SUD à partir de bilans hydriques	Sud Drôme	Isabelle MEJEAN 06 22 42 53 87
Stress hydrique	Conseil collectif et diffusion dans le ZOOM VITI NORD : Suivi d'un réseau de parcelles avec des mesures de chambre à pression et observations d'apex pour évaluer le stress hydrique	Appellation Crozes-Hermitage	Sébastien LARNAUD



**CHAMBRE  
D'AGRICULTURE  
DRÔME**

## Vos contacts

**Alice BOUTON DUPRÉ** [alice.bouton@drome.chambagri.fr](mailto:alice.bouton@drome.chambagri.fr) | 06 12 51 37 34

**Mathilde CARRA** [mathilde.carra@drome.chambagri.fr](mailto:mathilde.carra@drome.chambagri.fr) | 06 07 36 41 41

